

# मनसुन पूर्वतयारी कार्य योजना भापा-२०७७



जिल्ला विपद् व्यवस्थापन समिति, भापा



नेपाल रेडक्रस सोसाईटी, भापा

**मनसुन पूर्वतयारी कार्ययोजना, २०७७**  
**भापा जिल्ला**

भापा जिल्लामा धेरै प्रकारका प्रकोपहरु भएता पनि प्राथमिकिकरणको आधारमा पहिलो नं को प्रकोप बाढी भएको हुनाले मनसुनको समयमा बाढीको प्रकोपबाट हुन सक्ने जनधनको क्षतिलाई न्यूनीकरण गर्न विपद् व्यवस्थापनमा कार्य गर्ने सबै सरकारी तथा गैह्र सरकारी निकायहरुले मनसुन पूर्वतयारी कार्य योजना बनाई तयारी रहन आवश्यक देखिएकाले यो मनसुन पूर्वतयारी कार्ययोजना २०७७ तयार गरिएको छ ।

**मनसुन पूर्वतयारी कार्ययोजना २०७७**

**समन्वय,सुचना, खोज उद्धार तथा बन्दोबस्ती, प्रमुख जिल्ला अधिकारी**

सि. न.	क्रियाकलाव	जिम्मेवारी	सहयोगी निकाय	समय	कैफियत
१	बाढी, पहिरो तथा डुवानको जेखिममा रहको वस्तीहरुको पहिचान गरि पुर्व सुचना दिने र समुदायमा रहको संचार माध्यमबाट प्रचार प्रसार गर्ने,	<ul style="list-style-type: none"> <li>जिल्ला विपद् व्यवस्थापन समिति</li> <li>सबै स्थानीय तहहरु</li> </ul>	<ul style="list-style-type: none"> <li>स्थानीय तहहरु, सुरक्षा निकायहरु</li> <li>जिल्ला आपत्कालीन कार्य संचालन केन्द्र</li> <li>नेपाल रेडकस सोसाईटी</li> </ul>	मनसुन शुरु हुनु पुर्व समय देखि निरन्तर	
२	वर्षा र बाढी सुचनाको लागि बाढी तथा वर्षामापन केन्द्रका सम्पर्क व्यक्तिहरु, प्रभावित समुदायलाई सुचना गर्न सम्पर्क व्यक्ति, रेडियो एफ एम, जिल्ला समन्वय समिति, स्थानीय तह, सुरक्षा निकायहरु, रेडकस EOC सम्पर्क नं संकलन वा अद्यावधिक गर्ने	<ul style="list-style-type: none"> <li>जिल्ला विपद् व्यवस्थापन समिति</li> <li>DEOC, LEOC</li> </ul>	<ul style="list-style-type: none"> <li>स्थानीय तहहरु, सुरक्षानिकायहरु</li> <li>जिल्ला वा स्थानीय आपत्कालीन कार्य संचालन केन्द्र</li> <li>नेपाल रेडकस सोसाईटी</li> <li>अन्य संघसस्थाहरु</li> </ul>	मनसुन शुरु हुनु पुर्व समय देखि निरन्तर	
३	खोज तथा उद्धार सामाग्री सहित खोज तथा उद्धार योजना तयारी गर्ने,	खोज तथा उद्धारमा संलग्न निकायहरु सडक डिभिजन कार्यलय, सुरक्षा निकायहरु	<ul style="list-style-type: none"> <li>सुरक्षा निकायहरु</li> <li>निर्माण व्यवसायी संघ, एम्बुलेन्स संचालन संघ</li> <li>सडक डिभिजन कार्यलय, जि.स.स, स्थानीय तह मार्फत भारीउपकरणहरु( डोजर,एक्सभेटर,ट्रिपर,ट्रक )</li> </ul>	जेठको पहिलो हप्ता	
४	बाढी सम्बन्धी कृतिम घटना अभ्यास गर्ने	जिल्ला विपद् व्यवस्थापन समिति सबै स्थानीय तहहरु	जिल्ला वा स्थानीय आपत्कालीन कार्य संचालन केन्द्र नेपाल रेडकस सोसाईटी अन्य संघसस्थाहरु	जेठको पहिलो हप्ता	
५	जिल्ला आपतकालिन कार्यसंचालन केन्द्रलाई तयारी अवस्थामा राख्ने	जिल्ला आपतकालिन कार्यसंचालन केन्द्र, जिल्ला विपद् व्यवस्थापन समिति	राष्ट्रिय आपतकालिन कार्य संचालन केन्द्र नेपाल रेडकस सोसाईटी	निरन्तर	

६	स्थानीय आपतकालिन कार्यसंचालन केन्द्रलाई तयारी अवस्थामा राख्ने	जिल्ला विपद् व्यवस्थापन समिति स्थानीय तहहरु	जिल्ला आपतकालिन कार्य संचालन केन्द्र • नेपाल रेडक्रस सोसाईटी	निरन्तर	
७	राहत सामाग्रीहरुको उचित भण्डारण गर्ने र तथा जिल्ला भएको भण्डारण अनुगमन गरी अध्यावधिक गर्ने	जिल्ला आपतकालिन कार्यसंचालन केन्द्र, जिल्ला विपद् व्यवस्थापन समिति स्थानीय तहहरु( LEOC )	• नेपाल रेडक्रस सोसाईटी • जिल्ला गोदाम घर	जेठको पहिलो हप्ता	
८	जिल्ला विपद् व्यवस्थापन राहत कोषमा न्यूनतम रकम राख्ने	जिल्ला विपद् व्यवस्थापन समिति	• गृहमन्त्रालय	निरन्तर	
९	स्थानीय तहमा विपद् व्यवस्थापन कोषमा न्यूनतम रकम राख्ने	स्थानीय विपद् व्यवस्थापन समिति	• स्थानीय तह	निरन्तर	
१०	सुरक्षा निकायहरुलाई तयारी अवस्थामा राख्ने	नेपाली सेना, शसस्त्र प्रहरीबल, नेपाल प्रहरी बल	• गृहमन्त्रालय • जिल्ला विपद् व्यवस्थापन समिति	निरन्तर	
११	बाढी पूर्व सुचना प्रणालीलाई थप प्रभावकारी बनाउने	• जल तथा मौषम विज्ञान विभागका स्थानीय ईकाई कार्यलय • सुरक्षानिकायहरु	• जल तथा मौषम विज्ञान विभाग • जलमापन, वर्षामापन केन्द्रहरु • सुरक्षा निकायहरु, DEOC	निरन्तर	
१२	मुख्य नदि (कनकाई) हरुमा बाढीको बहाव मापन गरी सम्बन्धीत LEOC र DEOC मा सुचना दिने	• जल तथा मौषम विज्ञान विभागका स्थानीय ईकाई कार्यलय • जिल्ला तथा स्थानीय आपतकालिन केन्द्र, सुरक्षानिकायहरु	• जल तथा मौषम विज्ञान विभाग • जलमापन, वर्षामापन केन्द्रहरु • सुरक्षा निकायहरु • NEOC	निरन्तर	
१३	विपद्को समयमा सुचना व्यवस्थापनमा समन्वय गर्ने र एकद्वार प्रणाली अपनाउने	जिल्ला विपद् व्यवस्थापन समिति	• गृह मन्त्रालय • जल तथा मौषम विज्ञान विभाग • जलमापन केन्द्रहरु • वर्षामापन केन्द्रहरु • सुरक्षा निकायहरु • NEOC • नेपाल रेडक्रस सोसाईटी • नेपाल पत्रकार महासंघ	मनसुनको समयमा	
१४	रेडियो सेट अपडेट गर्ने	जिल्ला विपद् व्यवस्थापन समिति	• नेपाली सेना, शसस्त्र प्रहरी बल, नेपाल प्रहरी • DEOC	सधै	

			<ul style="list-style-type: none"> <li>नेपाल रेडकस सोसाईटी</li> </ul>		
१५	स्थानीय स्वयमं सेवक परिचालन गर्ने	जिल्ला आपतकालिन कार्यसंचालन केन्द्र, जिल्ला विपद् व्यवस्थापन समिति स्थानीय तहहरु( LEOC )	<ul style="list-style-type: none"> <li>क्लष्टर निकायहरु, नेरेसो, जिल्ला स्थित सरकारी तथा गैह्र सरकारी संघसस्थाहरु</li> </ul>	निरन्तर	
१६	घटना लगत्तै घटना पश्चात द्रुत सर्वेक्षण र सुचना संकलन गर्ने	जिल्ला आपतकालिन कार्यसंचालन केन्द्र, जिल्ला विपद् व्यवस्थापन समिति स्थानीय तहहरु( LEOC )	<ul style="list-style-type: none"> <li>नेपाली सेना, शसस्त्र प्रहरी बल, नेपाल प्रहरी</li> <li>DEOC</li> <li>नेपाल रेडकस सोसाईटी</li> </ul>		
<b>राहत, पुनस्थापना, पुर्नलाभ: जिल्ला समन्वय समिति, सबै स्थानीय तहहरु</b>					
१	सामुहिक एफ. एम लगायत स्थानीय मिडिया मार्फत मनसुन पुर्व तयारी प्रचार प्रशार अभियान संचालन गर्ने	<ul style="list-style-type: none"> <li>जिल्ला विपद् व्यवस्थापन समिति</li> <li>जिल्ला समन्वय समिति र सबै स्थानीय तहहरु</li> </ul>	<ul style="list-style-type: none"> <li>स्थानीय विपद् व्यवस्थापन समिति</li> <li>स्थानीय रेडकस स्वयमंसेवक तथा उपशाखाहरु ,समुदाय स्तरको तालिम प्राप्त स्वयमंसेवकहरु, सरकारी तथा गैह्र सरकारी संघसस्थाहरु</li> </ul>	जेठको अन्तिम हप्ता देखि निरन्तर	
२	विपद् पछि क्षतिको लेखाजोखा गर्न, राहत वितरण गर्न	<ul style="list-style-type: none"> <li>सबै स्थानीय तहहरु</li> <li>जिल्ला समन्वय समिति</li> <li>जिल्ला विपद् व्यवस्थापन समिति</li> </ul>	<ul style="list-style-type: none"> <li>स्थानीय विपद् व्यवस्थापन समिति</li> <li>स्थानीय रेडकस स्वयमंसेवक तथा उपशाखाहरु ,समुदायस्तरको तालिम प्राप्त स्वयमंसेवकहरु, सरकारी तथा गैह्र सरकारी संघसस्थाहरु</li> </ul>	निरन्तर	
३	स्थानिय स्तरमा तालिम प्राप्त स्वयंसेवक पहिचान गरि तयारी तथा परिचालन गर्ने	<ul style="list-style-type: none"> <li>सबै स्थानीय तहहरु</li> </ul>	<ul style="list-style-type: none"> <li>स्थानीय विपद् व्यवस्थापन समिति</li> <li>स्थानीय रेडकस स्वयमंसेवक तथा उपशाखाहरु ,समुदाय स्तरको तालिम प्राप्त स्वयमंसेवकहरु, सरकारी तथा गैह्र सरकारी संघसस्थाहरु</li> </ul>	निरन्तर	
४	विपद् पूर्वानुमान गरी न्यूनतम बन्दोबस्तीका सामग्रीहरु व्यवस्थापन गर्ने	<ul style="list-style-type: none"> <li>जिल्ला विपद् व्यवस्थापन समिति</li> <li>जिल्ला समन्वय समिति र सबै स्थानीय तहहरु</li> </ul>	<ul style="list-style-type: none"> <li>स्थानीय विपद् व्यवस्थापन समिति</li> <li>स्थानीय रेडकस स्वयमंसेवक तथा उपशाखाहरु ,समुदाय स्तरको तालिम प्राप्त स्वयमंसेवकहरु,</li> <li>विश्व खाद्य कार्यक्रम</li> <li>अन्यसरकारी तथा गैह्र सरकारी संघसस्थाहरु</li> </ul>	जेठको दोश्रो हप्ता भित्र	

अस्थायी आवास तथा गैह्रखाद्य सामग्री व्यवस्थापन: शहरी विकास तथा भवन डिभिजन कार्यलय /नेपाल रेडकस सोसाईटी भगापा जिल्ला शाखा					
१	जिल्ला विपद् जोखिम क्षेत्रको पहिचान गर्ने	<ul style="list-style-type: none"> <li>जिल्ला विपद् व्यवस्थापन समिति</li> <li>जिल्ला समन्वय समिति र सबै स्थानीय तहहरू</li> </ul>	<ul style="list-style-type: none"> <li>सुरक्षा निकायहरू, स्थानीय तहहरू, नेपाल रेडकस सोसाईटी, जिल्लास्थित सरकारी तथा गैह्र सरकारी संघसस्थाहरू, जिल्ला आयोजना कार्यान्वयन इकाई ( भवन)</li> </ul>	जेठको पहिलो हप्ता भित्र	
२	अस्थायी आवास योजनाको लागि सुरक्षित स्थानहरूको पहिचान तथा अद्यावधिक गर्ने	<ul style="list-style-type: none"> <li>जिल्ला विपद् व्यवस्थापन समिति</li> <li>जिल्ला समन्वय समिति र सबै स्थानीय तहहरू</li> </ul>	<ul style="list-style-type: none"> <li>सबै स्थानीय तहहरू</li> <li>जिल्ला प्रशासन कार्यलय, सुरक्षा निकायहरू</li> <li>जिल्ला समन्वय समिति,नेपाल रेडकस , जिल्ला स्थित सरकारी तथा गैह्रसरकारी संघसस्थाहरू</li> </ul>	जेठको पहिलो हप्ता भित्र	
३	आपतकालिन अवस्थामा अस्थायी आवास निर्माणकालागि प्राविधिक सहयोग गर्ने	<ul style="list-style-type: none"> <li>जिल्ला विपद् व्यवस्थापन समिति</li> <li>जिल्ला समन्वय समिति र सबै स्थानीय तहहरू</li> <li>शहरी विकास तथा भवन डिभिजन कार्यलय</li> </ul>	<ul style="list-style-type: none"> <li>नेपाल रेडकस सोसाईटी</li> <li>अस्थायी आवासका सबै सदस्यहरू</li> </ul>	निरन्तर	
४	अस्पताल,विद्यालय,सुरक्षा निकाय तथा मानवीय आवश्यकताका सामग्री भण्डारणका लागि क्याम्प व्यवस्थापन गर्ने	<ul style="list-style-type: none"> <li>जिल्ला विपद् व्यवस्थापन समिति</li> <li>जिल्ला समन्वय समिति र सबै स्थानीय तहहरू</li> <li>शहरी विकास तथा भवन डिभिजन कार्यलय</li> </ul>	<ul style="list-style-type: none"> <li>नेपाल रेडकस सोसाईटी</li> <li>अस्थायी आवासका सबै सदस्यहरू</li> </ul>	जेठको पहिलो हप्ता	
५	तत्काल राहत वितरणमा लागि गैह्रखाद्य सामग्री व्यवस्थापन गर्ने	<ul style="list-style-type: none"> <li>जिल्ला विपद् व्यवस्थापन समिति</li> <li>जिल्ला समन्वय समिति र सबै स्थानीय तहहरू</li> </ul>	<ul style="list-style-type: none"> <li>जिल्ला विपद् व्यवस्थापन समिति</li> <li>नेपाल रेडकस र अन्य संघसस्थाहरू</li> <li>सबै क्षेत्रगत सदस्यहरू</li> </ul>	जेठको पहिलो हप्ता	
६	विपद् पुर्व तयारी प्रतिकार्य योजनाको कार्यान्वयन गर्ने	<ul style="list-style-type: none"> <li>जिल्ला विपद् व्यवस्थापन समिति</li> <li>जिल्ला समन्वय समिति र सबै स्थानीय तहहरू</li> </ul>	<ul style="list-style-type: none"> <li>जिल्ला विपद् व्यवस्थापन समिति</li> <li>नेपाल रेडकस र अन्य संघसस्थाहरू</li> <li>सबै क्षेत्रगत सदस्यहरू</li> </ul>	विपद् पश्चात	
७	अस्थायी आवास व्यवस्थापनका लागि सरोकारवाला निकायमा सहजीकरणमा सहयोग गर्ने	<ul style="list-style-type: none"> <li>जिल्ला विपद् व्यवस्थापन समिति</li> <li>जिल्ला समन्वय समिति र सबै स्थानीय तहहरू</li> </ul>	<ul style="list-style-type: none"> <li>स्थानीय विपद् व्यवस्थापन समिति,वन डिभिजन कार्यालय</li> <li>स्थानीय रेडकस स्वयमसेवक तथा</li> </ul>	जेठको दोश्रो हप्ता	

			उपशाखाहरु, समुदायस्तरका तालिम प्राप्त स्वयंसेवकहरु, जिल्ला स्थित सरकारी तथा ग्रैहसरकारी संघसस्थाहरु		
कोरोना भाईरस ( COVID 19) को विशेष परिस्थितिमा स्वास्थ्य तथा पोषण : जिल्ला विपद् व्यवस्थापन समिति, जिल्ला समन्वय समिति ,सुरक्षा निकायहरु ,स्वास्थ्य कार्यालय, स्थानीय तहहरु					
१	सिमा क्षेत्रमा स्वास्थ्यकर्मी सहितको चेक प्वाइन्ट स्थापना र संचालन	जिल्ला विपद् व्यवस्थापन समिति स्थानीय विपद् व्यवस्थापन समिति	स्थानीय तह, सुरक्षा निकाय	तत्कालै	
२	सहयोग तथा स्वास्थ्य कक्षको स्थापना र संचालन ( Help Desk Establishment )	जिल्ला विपद् व्यवस्थापन समिति	स्थानीय तह	तत्कालै	
३	Rapid Response Team ( RRT )	• स्वास्थ्य कार्यालय, भ्रूपा	• स्वास्थ्य कार्यालय, अस्पतालहरु	निरन्तरता	
४	जनचेतना मूलक संदेश प्रचार प्रसारण गर्ने	जिल्ला विपद् व्यवस्थापन समिति	स्थानीय तह, रेडक्रस, सरोकारबाला निकाय, गैर सरकारी निकाय, एफ एम, टेलिभिजन	तत्कालै	
५	अफवाह तथा भ्रामक समाचार सम्प्रेषण गर्ने उपर निगरानी र नियन्त्रण गर्ने	जिल्ला विपद् व्यवस्थापन समिति, जिल्ला समन्वय समिति, नेपाल प्रहरी	जिल्ला पत्रकार महासंघ, स्थानीय पत्रपत्रिका, एफ एम, टेलिभिजन	तत्कालै, संक्रमण अवस्था भरि	
६	कोरोना सम्बन्धी आवश्यक,अभिमुखिकरण, तालिम (PPE को प्रयोग, मास्क ग्लोब्स, स्नीटाईजर, हात धुने , रोकथामको उपायहरु ) विद्यालय र समुदायहरुमा गर्ने	जिल्ला विपद् व्यवस्थापन समिति	स्थानीयतह,स्वास्थ्य कार्यालय,रेडक्रस, सरोकारबाला निकाय, गैर सरकारी निकाय,	तत्कालै, संक्रमण अवस्था भरि	
७	सबै स्थानीय तहहरुमा आवश्यक Quarantine निर्माण गर्ने	स्थानीय तहहरु	स्थानीय तह, रेडक्रस, सरोकारबाला निकाय, गैर सरकारी निकाय,	तत्कालै, संक्रमण अवस्था भरि	
८	जिल्ला, पालिका, वडा स्तरिय कोरोना रोकथाम तथा अनुगमन समिति निर्माण र प्रभावकारी संचालन	जिल्ला विपद् व्यवस्थापन समिति तथा स्थानीय तहहरु	स्थानीय तह,स्वास्थ्य कार्यालय,सुरक्षा ,रेडक्रस, सरोकारबाला निकाय, गैर सरकारी निकाय,	तत्कालै, संक्रमण अवस्था भरि	
९	समुदायमा परिक्षणमा सहयोग, रोगीको सम्पर्क खोजी / सर्भिलेन्समा सहयोग (Contract tracing )	जिल्ला विपद् व्यवस्थापन समिति जिल्ला स्वास्थ्य कार्यालय	स्थानीय तह, स्वास्थ्य कार्यालय, सुरक्षा निकायहरु र रेडक्रस,	तत्कालै, संक्रमण अवस्था भरि	
१०	संक्रमितहरुलाई ओसारपोसार गर्न आवश्यकता अनुसार एक्बुलेन्स सेवाको तयारी गर्ने	जिल्ला विपद् व्यवस्थापन समिति तथा जिल्ला स्वास्थ्य कार्यालय, स्थानीय तहहरु	स्थानीय तह, स्वास्थ्य कार्यालय, सुरक्षा निकायहरु र रेडक्रस,एम्बुलेन्स संचालकहरु र एम्बुलेन्स चालक संघ	तत्कालै, संक्रमण अवस्था भरि	
११	१०० बेडको आइसोलेसन केन्द्र स्थापना गरी संचालन गर्ने	नेपाली सेना	प्रादेशिक अस्पताल, निजी अस्पताल, सरकारी अस्पताल स्थानीय तह	तत्कालै	
१२	यदि संक्रमित मृत्यु भएमा शवव्यवस्थापनमा	नेपाली सेना	सुरक्षा निकायहरु,स्वास्थ्य कार्यालय,निजी	तत्कालै, संक्रमण	

	आवश्यक तयारी गर्ने		तथा सरकारी हस्पिटल	अवस्था भरि	
१३	विमानस्थल लगायत आवश्यक स्थानमा स्वास्थ्यकर्मी सहितको स्वास्थ्य चेक प्वाइन्टको स्थापना गर्ने	जिल्ला स्वास्थ्य कार्यालय स्थानीय तहहरु	स्थानीय तह, नागरीक उडयन प्राधिकरण	तत्कालै	
१४	बजार अनुगमन लाई तिब्र बनाउने	जिल्ला विपद् व्यवस्थापन समिति, जिल्ला घरेलु कार्यालय	सम्बन्धीत निकायहरु	तत्कालै	
१५	निरन्तर समन्वय तथा अनुगमन	जिल्ला विपद् व्यवस्थापन समिति	स्थानीय तह, स्वास्थ्य कार्यलय, सुरक्षा निकायहरु र रेडकस,	तत्कालै, संक्रमण अवस्था भरि	
१५	<b>10 Bed ICU</b>	प्रादेशिक अस्पताल		तत्कालै	
१७	<b>Semi- lockdown</b> रणनीति तयार गर्ने	जिल्ला प्रशासन कार्यालय जिल्ला प्रहरी कार्यालय	सुरक्षा निकाय तथा सरोकारवाला निकाय		
१८	सभा, सम्मेलन, विवाह तथा अनावश्यक भिडभाड नगर्न अनुरोध गर्ने	जिल्ला प्रशासन कार्यालय जिल्ला प्रहरी कार्यालय	स्थानीय तहहरु	तत्कालै	
१९	जिल्लाभरी रहेको विपन्न परिवारहरुलाई खाद्यान्न राहत विरतण गर्ने	जिल्ला विपद् व्यवस्थापन समिति र स्थानिय तहहरु	स्थानीयतहहरु, सुरक्षानिकायहरु, रेडकस, अन्य गैह्रसरकारी संघसस्थाहरु	प्राथमिकताको आधारमा	

**खाद्य सामग्री तथा कृषि : कृषि ज्ञान केन्द्र, स्थानीय तहहरु**

१	खाद्य सामग्रीको मौज्जात विवरण अध्यावधिक गर्ने	<ul style="list-style-type: none"> <li>स्थानीय तहहरु</li> <li>कृषि ज्ञान केन्द्र</li> <li>विश्व खाद्य कार्यक्रम</li> </ul>	<ul style="list-style-type: none"> <li>उद्योग बाणिज्य संघ,</li> </ul>	जेठको पहिलो हप्ता	
२	विपद् समयका लागि स्टक राख्ने ( कम्तीमा १ महिनाको लागि )	<ul style="list-style-type: none"> <li>स्थानीय तहहरु, विश्व खाद्यकार्यक्रम</li> </ul>	<ul style="list-style-type: none"> <li>उद्योग बाणिज्य संघ</li> </ul>	जेठको तेस्रो हप्ता	
३	आफ्नो मातहतमा रहेको सवारी साधन, कृषि प्राविधिकहरुलाई तयारी अवस्थामा राख्ने	<ul style="list-style-type: none"> <li>जिल्ला प्रशासन कार्यालय/ स्थानीय तहहरु</li> </ul>	<ul style="list-style-type: none"> <li>सबै स्थानीय तहहरु, उद्योग बाणिज्य संघ</li> </ul>	निरन्तर	
४	मनसुनको समयमा हुनसक्ने सम्भावित क्षती तथा प्रकोपकाबारेमा सामुदायिक संचारमाध्यमबाट प्रचारप्रसारको ब्यवस्था मिलाउने	<ul style="list-style-type: none"> <li>जिल्ला समन्वय समिति/ स्थानीय तहहरु</li> </ul>	<ul style="list-style-type: none"> <li>जिल्ला विपद् व्यवस्थापन समिति, जिल्ला स्थित सरकारी तथा गैह्र सरकारी संघसस्था</li> </ul>		

**पशु पंक्षि तथा चौपाया ब्यवस्थापन: भेटेरीनरी अस्पताल तथा पशुसेवा बिज्ञ केन्द्र**

सि.न	क्रियाकलाप	जिम्मेवारी	सहयोगी निकाय	समय	कैफियत
१	पशु पंक्षीबाट हुन सक्ने संक्रमण विरुद्ध खोप	<ul style="list-style-type: none"> <li>भेटेरीनरी अस्पताल तथा पशुसेवा बिज्ञ केन्द्र र गा.पा. / न.पा.</li> </ul>	<ul style="list-style-type: none"> <li>जिल्ला विपद् व्यवस्थापन समिति</li> </ul>	नियमित	
	पशु पंक्षीबाट हुन सक्ने संक्रमण रोग नियन्त्रण			नियमित	
	वर्ड फ्लू नियन्त्रण			नियमित	
	मृत पशुपंक्षी ब्यवस्थापन	<ul style="list-style-type: none"> <li>भेटेरीनरी अस्पताल तथा पशुसेवा बिज्ञ</li> </ul>	जिल्ला विपद् व्यवस्थापन समिति	विपद् पश्चात	

		केन्द्र र गा.पा. / न.पा.			
	राहत वितरण	• गा.पा. / न.पा.	जिल्ला विपद् व्यवस्थापन समिति	विपद् पश्चात	
	जनशक्ति परिचालन	• गा.पा. / न.पा.	जिल्ला विपद् व्यवस्थापन समिति	आवश्यकता अनुसार	

### संरक्षण: स्थानीय तहहरु

१	मनसुनबाट हुनसक्ने महिलाबालबालिका जेष्ठ नागरिक तथा अपांग भएका ब्यक्तिहरुको संरक्षणको लागि क्लष्टर बैठक बसी पुर्वतयारी योजना निर्माण गर्ने	• स्थानीय तहहरु	संरक्षण क्षेत्रगत सदस्य, जिल्ला स्थित सरकारी तथा गैह्रसरकारी संघसस्था	जेठको पहिलो हप्ता	
२	संरक्षण विषयगत क्षेत्रको रणनीति योजना निर्माण गर्ने	• स्थानीय तहहरु	संरक्षण क्षेत्रगत सदस्य, जिल्ला स्थित सरकारी तथा गैह्रसरकारी संघसस्था	जेठको पहिलो हप्ता	
३	परिवारबाट विछोडिएका ,अभिभावक गुमाउन सक्ने बालबालिकाक लागि तत्काल राहत तथा बन्दोबस्ती उपलब्ध गराउन सक्ने गरी रकमको व्यवस्थगर्ने	• स्थानीय तहहरु	संरक्षण क्षेत्रगत सदस्य, जिल्ला स्थित सरकारी तथा गैह्रसरकारी संघसस्था	जेठको पहिलो हप्ता	
४	विभिन्न प्रकारका किटहरुको स्थानीय स्तरबाटै वितरणको व्यवस्था मिलाइने	• स्थानीय तहहरु	संरक्षण क्षेत्रगत सदस्य, जिल्ला स्थित सरकारी तथा गैह्रसरकारी संघसस्था	विपद् पश्चात	

### खानेपानी, स्वच्छता तथा सरसफाई डिभिजन कार्यलय, भ्रपा

क्र.न	क्रियाकलाव	जिम्मेवारी	सहयोगी निकाय	समय	कैफियत
१	विपद्को समयमा सुरक्षित खानेपानीका लागि आवश्यक व्यवस्थापन गर्ने	• खानेपानी तथा सरसफाई डिभिजन कार्यालय	स्थानीय तह WASH CC जिल्ला स्तरको WASH CC जिल्ला विपद् व्यवस्थापन समिति	नियमित	
२	आपत्कालीन अवस्थामा शौचालय निर्माणका लागि प्राविधिक सहयोग गर्ने ( आवास व्यवस्थापन क्षेत्रसंग समन्वय गर्ने )	• खानेपानी तथा सरसफाई डिभिजन कार्यालय	स्थानीय तह WASH CC जिल्ला स्तरको WASH CC	विपद् पश्चात	
३	वैकल्पिक खानेपानीको श्रोतको पहिचान गर्ने	• खानेपानी तथा सरसफाई डिभिजन कार्यालय	जिल्ला समन्वय समिति, स्थानीय तहहरु	जेठको पहिलो हप्ता	
४	अस्पताल, विद्यालय, सुरक्षा निकाय तथा मानविय आवास क्षेत्रमा WASH KIT व्यवस्था गर्ने	• खानेपानी तथा सरसफाई डिभिजन कार्यालय	WASH क्षेत्रगत सदस्यहरु, जिल्ला स्थित गैह्रसरकारी संघसस्थाहरु	जेठको पहिलो हप्ता	
५	WASH प्रतिकार्य योजना अनुरूप तयारी अवस्थामा रहनेगरी पुर्वतयारी बैठक बस्ने	• खानेपानी तथा सरसफाई डिभिजन कार्यालय	WASH क्षेत्रगत समुहका सदस्यहरु	जेठको पहिलो हप्ता	

६	मनसुनको समयमा हुनसक्ने सम्भावित क्षती तथा प्रकोपका बारेमा सामुदायिक संचार माध्यमबाट प्रचार प्रसारको व्यवस्था मिलाउने	• खानेपानी तथा सरसफाई डिभिजन कार्यालय	जिल्ला विपद् व्यवस्थापन समिति स्थानीय तहहरु	मनसुन शुरु हुनुभन्दा १ हप्ता पहिले	
<b>शिक्षा विकास तथा समन्वय ईकाई सबै स्थानीय तहहरु</b>					
<b>क्र.स</b>	<b>क्रियाकलावहरु</b>	<b>जिम्मेवारी</b>	<b>सहयोगी निकायहरु</b>	<b>समय</b>	<b>कैफियत</b>
१	विपद् वाट प्रभावित हुने सम्भावित विद्यालय र विद्यार्थीहरुको विवरण अद्यावधिक गर्ने ।	• शिक्षा विकास तथा समन्वय ईकाई कार्यालय	स्थानीय तह	शैक्षिक सत्रको आरम्भमा	
२	संकटासन्न विद्यालयक शिक्षक एवम् वि. व्य. स.सदस्यको सम्पर्क अद्यावधिक गर्ने ।	• शिक्षा विकास तथा समन्वय ईकाई कार्यालय र संघसस्थाहरु	स्थानीय तह	शैक्षिक सत्रको आरम्भमा	
३	मनसुनको समयमा बाढी प्रभावित हुन सक्ने विद्यालयहरुले LEOC र DEOC संग नियमित सम्पर्कमा रहने	स्थानीय तह	स्थानीय आपतकालिन कार्य संचालन केन्द्र	मनसुनको समय भरि	
४	विद्यालयमा शिक्षक, विद्यार्थी र अभिभावकहरुलाई पुर्व सूचनाको अभिमुखिकरण र संकटासन्न क्षेत्रमा भएको विद्यालयका शिक्षक, विद्यार्थी र अभिभावकहरुलाई थप प्रकोप व्यवस्थापन र प्राथमिक उपचार तालिम दिनु पर्ने	• शिक्षा विकास तथा समन्वय ईकाई कार्यालय र संघसस्थाहरु, स्थानीय तह शिक्षा विकास शाखा	स्थानीय तह नेपाल रेडक्रस सोसाईटी		

## बाढी विपद् प्रतिकार्य तालिका २०७७

समयावधि	प्रतिकार्य लागि गतिविधीहरु	जिम्मेवारी	न्यून प्रभाव	उच्च प्रभाव
० देखि १ दिन	विपद्बाट भएको प्रभावको प्रारम्भिक सूचना लिने	DEOC	✓	✓
	<b>जिल्ला विपद् व्यवस्थापन समितिको आकस्मिक बैठक बस्ने</b> <ul style="list-style-type: none"> <li>➤ विपद् सूचना अधिकारी सुनिश्चित गर्ने</li> <li>➤ पुर्व सूचना प्रणालीलाई सक्रिय बनाउने</li> <li>➤ जिल्ला आपतकालिन कार्यसंचालन केन्द्रलाई कार्यसंचालन कार्यविधि अनुसार सक्रिय बनाउने</li> </ul>	जिल्ला प्रमुख अधिकारी	✓	✓
	प्रभावित क्षेत्रमा खोज तथा उद्धार कार्य गर्न टोली परिचालन गर्ने	नेपाली सेना, नेपाल प्रहरी,शसस्त्र प्रहरी बल, नेरेसो	✓	✓

	➤ स्वयंसेवक कार्यदल परिचालन खोजउद्धार तथा प्राथमिकउपचार			
	स्थल मार्गबाट उद्धार गर्न नसकिने प्रभावितहरूलाई हेलिकप्टर परिचालनका लागि प्रदेश वा संघिय सरकारलाई अनुरोध गर्ने ।	जिल्ला विपद् व्यवस्थापन समिति		✓
	प्राथमिक उपचार, एम्बुलेन्स सेवा परिचालन गर्ने गराउने	स्वास्थ्य कार्यलय भापा,नेरेसो, स्थानीय तह, एम्बुलेन्स संचालन समिति	✓	✓
	विषयगत क्षेत्रगत निकायहरु संग समन्वय ➤ विषय क्षेत्रगत निकायहरुको बैठक बस्ने	DDMC/DEOC Cluster Lead/ Co-lead		✓
	स्थानीय तहको समन्वयमा विस्थापितहरु रहेको स्थानबारे जानकारी लिने	स्थानीय तह, जिल्ला विपद् व्यवस्थापन समिति, जिल्ला आपतकालिन कार्यसंचालन केन्द्र	✓	✓
	प्रारम्भिक द्रुत लेखाजोखाका लागि टोली परिचालन	जिल्ला विपद् व्यवस्थापन समिति, स्थानीय तह,	✓	✓
	प्रभावित समुदायहरूलाई विपद् प्रतिकार्यका लागि भए गरेका प्रयासहरु तथा सार्वजनिक आवाहन विषयक सुचनाहरु प्रवाह गर्ने	जिल्ला आपतकालिन कार्यसंचालन केन्द्र , स्थानीय पत्रपत्रिका र एफएम रेडियो	✓	✓
	विस्थापितहरूलाई तयारी खाना, पानीको व्यवस्था गरी वितरण गर्ने	स्थानीय तहहरु , क्लष्टर सदस्यहरु		✓
	विस्थापितहरूलाई त्रिपाल उपलब्ध गराई आश्रय स्थलको व्यवस्था मिलाउने	स्थानीय तह, जिल्ला विपद् व्यवस्थापन समिति, नेरेसो, अन्य संघसस्थाहरु	✓	✓
	प्रतिकार्यका लागि भए गरका कार्यहरुको अवस्था बारे NEOC,PEOC र LEOC मा जाहेरी गर्ने	जिल्ला आपतकालिन कार्यसंचालन केन्द्र ( DEOC )	✓	✓
अवधि	प्रतिकार्य लागि गतिविधीहरु	जिम्मेवारी	न्यून प्रभाव	उच्च प्रभाव
दोश्रो दिन	मौषम सम्बन्धी सुचना नियमित प्रशारण गर्ने	जिल्ला आपतकालिन कार्यसंचालन केन्द्र ( DEOC ),जल तथा मौषम विज्ञान विभाग, सन्चारमाध्यमहरु	✓	✓
	राहत वितरण कार्यलाई समन्वय गरी एकद्वार प्रणाली मार्फत वितरणको प्रवन्ध गर्ने	जिल्ला विपद् व्यवस्थापन समिति, स्थानीय तह, क्लष्टरहरु		✓
	विस्थापितहरूलाई तयारी खाना, पानीको थप व्यवस्था गर्ने	जिल्ला विपद् व्यवस्थापन समिति, स्थानीय तह,उद्योग बाणिज्य संघ क्लष्टरहरु	✓	✓
	विस्थापितहरूलाई गैह्रखाद्य सामग्री थप वितरण गर्ने		✓	✓
	प्रारम्भिक द्रुत लेखाजोखा तथ्यांक समायोजन गरी अनुमोदन गर्ने र लेखाजोखा समन्वय टोली ( ACT ) परिचालन लागि NEOC संग अनुरोध गर्ने	जिल्ला विपद् व्यवस्थापन समिति, जिल्ला आपतकालिन कार्यसंचालन केन्द्र	✓	✓
	विस्थापित भएकाहरूलाई अस्थायी आश्रयस्थल निर्माण गर्ने	स्थानीय तह ,नेपाल रेडकस सोसाईटी, निजी क्षेत्र	✓	✓

	प्रभावितहरुको खोज तथा उद्धारगरी तिनीहरुलाई तत्काल आवश्यक पर्ने खाद्यन्न र न्यूनतम मानवोचित सामाग्री र स्वीकृत मापदण्ड बमोजिम राहत उपलब्ध गरायउने	जिल्ला विपद् व्यवस्थापन समिति	✓	✓
	घाईते तथा विरामीहरुको उपचारको निशुल्क उपचारको व्यवस्था मिलाउने	स्वास्थ्य कार्यलय, भ्पापा		✓
	RRT समुहको बैठक बसी टोली परिचालन गर्ने	स्वास्थ्य कार्यलय, भ्पापा		✓
	विषय क्षेत्रगत निकायको बैठक बस्ने	सबै क्षेत्रगत नेतृत्व गर्ने निकाय		✓
	जिल्ला विपद् व्यवस्थापन समितिको बैठक बस्ने	प्रमुख जिल्ला अधिकारी	✓	✓
	प्रतिकार्यका लागिभए गरेका कार्यहरुको अवस्था बारेमा NEOC/PEOCमा जाहेरी गर्ने	जिल्ला आपतकालिन कार्यसंचालन केन्द्र	✓	✓
<b>अवधि</b>	<b>प्रतिकार्य लागि गतिविधिहरु</b>	<b>जिम्मेवारी</b>	<b>न्यून प्रभाव</b>	<b>उच्च प्रभाव</b>
<b>तेस्रो दिन</b>	मौषम सम्बन्धी सुचना नियमित प्रशारण गर्ने	जिल्ला आपतकालिन कार्यसंचालन केन्द्र (DEOC)जल तथा मौषम विज्ञान विभाग, सन्चारमाध्यमहरु	✓	✓
	शव व्यवस्थापन निर्देशिका बमोजिम मृत्यू भएका शवहरुको व्यवस्थापन, आर्थिक सहयोग उपलब्ध गराउने	जिल्ला विपद् व्यवस्थापन समिति		✓
	राहत वितरण कार्यलाई थप प्रभाववारी बनाई निरन्तरता दिने	जिल्ला विपद् व्यवस्थापन समिति र स्थानीय तहहरु	✓	✓
	अतिसंकटासन्न अवस्थामा रहेका समुदायहरुलाई विशेष निगरानी तथा आधारभुत स्वास्थ्य सेवा उपलब्ध गराउने	स्वास्थ्य कार्यलय भ्पापा, स्थानीय तह स्वास्थ्य शाखा		✓
	प्रभावित क्षेत्रमा हुन सक्ने महिला हिंसाका गतिविधिका सम्बन्धमा विशेष निगरानी राख्ने तथा बालबालिका, जेष्ठ नागरीक, अपाङ्गता भएका व्यक्तिहरुलाई विशेष संरक्षणको प्रवन्ध मिलाउने	स्थानीय तह महिला तथा बालबालिका शाखा, जिल्ला बालकल्याण समिति जेष्ठ नागरिक तथा अपाङ्गता भएका व्यक्तिहरुका लागि कार्य गर्ने निकायहरु		✓
	खाद्य तथा गैह्रखाद्य सामाग्रीहरु, सुक्ष्म पोषण तथा बाल भिटामिन लगायत पोषणयुक्त खाना वितरण गर्ने	स्थानीय तह, नेरेसो जिल्लाशाखा,स्वास्थ्य कार्यलय, अन्य सहयोगी निकायहरु		✓
	विषय क्षेत्रगत निकायहरुको बैठक बस्ने	सबै क्षेत्रगत नेतृत्व गर्ने निकायहरु		✓
	जिल्ला विपद् व्यवस्थापन समितिको बैठक बस्ने	प्रमुख जिल्ला अधिकारी		✓
	प्रतिकार्यका लागिभए गरेका कार्यहरुको अवस्था बारेमा NEOC/PEOCमा जाहेरी गर्ने	जिल्ला आपतकालिन कार्यसंचालन केन्द्र	✓	✓
<b>अवधि</b>	<b>प्रतिकार्य लागि गतिविधिहरु</b>	<b>जिम्मेवारी</b>	<b>न्यून प्रभाव</b>	<b>उच्च प्रभाव</b>
<b>चौथो दिन</b>	मौषम सम्बन्धी सुचना नियमित प्रशारण गर्ने	जिल्ला आपतकालिन कार्यसंचालन केन्द्र (DEOC) जल तथा मौषम विज्ञान विभाग, सन्चारमाध्यमहरु	✓	✓
	राहत वितरण कार्यलाई थप प्रभावकारी बनाई निरन्तरता दिने	जिल्ला विपद् व्यवस्थापन समिति र स्थानीय तहहरु		✓

	खानेपानी, सरसफाई र स्वच्छताका गतिविधिहरू संचालन गर्ने	खानेपानी तथा सरसफाई डि. कार्यालय स्थानीय तह		✓
	विपद्बाट अवरुद्ध सडक संजाल मर्मत गरि तत्कालका लागि संचालनमा ल्याउने	स्थानीय तह, सडक डिभिजन कार्यालय		✓
	प्रभावित समुदायलाई नेपाल सरकारको स्वीकृत मापदण्ड बमोजिम नगद तथा अन्य आवश्यक सहयोग उपलब्ध गराउने	जिल्ला विपद् व्यवस्थापन समिति र स्थानीय तहहरू	✓	✓
	मरेका पशुका शवहरू संकलन तथा व्यवस्थापन गर्ने	स्थानीय तहहरू		✓
	विषय क्षेत्रगत निकायहरूको बैठक बस्ने	सबै क्षेत्रगत नेतृत्व गर्ने निकायहरू		✓
	जिल्ला विपद् व्यवस्थापन समितिको बैठक बस्ने	प्रमुख जिल्ला अधिकारी		✓
	प्रतिकार्यका लागिभए गरेका कार्यहरूको अवस्था बारेमा NEOC/PEOCमा जाहेरी गर्ने	जिल्ला आपतकालिन कार्यसंचालन केन्द्र	✓	✓
<b>पाचौँ दिन</b>				
	मौषम सम्बन्धी सुचना नियमित प्रशारण गर्ने	जिल्ला आपतकालिन कार्यसंचालन केन्द्र (DEOC), जल तथा मौषम विज्ञान विभाग, सन्चारमाध्यमहरू	✓	✓
	प्रभावितहरूको पहुँच सम्म राहत सहायता पुगे नपुगेको स्थानहरूमा थप राहत वितरणको व्यवस्था गर्ने	जिल्ला विपद् व्यवस्थापन समिति र स्थानीय तहहरू		✓
	अस्पताल, स्वास्थ्य केन्द्र, आन्तरिक रुपमा विस्थापितको शिविर,विद्यालय जस्ता आधारभुत क्षेत्रमा विद्युतिय सेवा उपब्ध गराउने	विद्युत प्राधिकरण कार्यालय		✓
	थप आवश्यक पर्ने राहतका लागि समन्वय गरी माग गर्ने	जिल्ला विपद् व्यवस्थापन समिति		✓
	विषय क्षेत्रगत निकायहरूको बैठक बस्ने	सबै क्षेत्रगत नेतृत्व गर्ने निकायहरू		✓
	जिल्ला विपद् व्यवस्थापन समितिको बैठक बस्ने	प्रमुख जिल्ला अधिकारी		✓
	प्रतिकार्यका लागिभए गरेका कार्यहरूको अवस्था बारेमा NEOC/PEOC मा जाहेरीगर्ने	जिल्ला आपतकालिन कार्यसंचालन केन्द्र	✓	✓
<b>छैटौँ दिन</b>				
	मौषम सम्बन्धी सुचना नियमित प्रशारण गर्ने	जिल्ला आपतकालिन कार्यसंचालन केन्द्र (DEOC) जल तथा मौषम विज्ञान विभाग, सन्चारमाध्यमहरू	✓	✓
	थप आवश्यक पर्ने राहतका लागि समन्वय गरी माग गर्ने	जिल्ला विपद् व्यवस्थापन समिति		✓
	विषय क्षेत्रगत निकायहरूको बैठक बस्ने	सबै क्षेत्रगत नेतृत्व गर्ने निकायहरू		✓
	जिल्ला विपद् व्यवस्थापन समितिको बैठक बस्ने	प्रमुख जिल्ला अधिकारी		✓
	प्रतिकार्यका लागि भए गरेका कार्यहरूको अवस्था बारेमा NEOC/PEOCमा जाहेरीगर्ने	जिल्ला आपतकालिन कार्यसंचालन केन्द्र	✓	✓
<b>सातौँ दिन</b>				
	मौषम सम्बन्धी सुचना नियमित प्रशारण गर्ने	जिल्ला आपतकालिन कार्यसंचालन केन्द्र(DEOC),जल तथा मौषम विज्ञान विभाग, सन्चारमाध्यमहरू	✓	✓
	विषय क्षेत्रगत निकायहरूको बैठक बस्ने	सबै क्षेत्रगत नेतृत्व गर्ने निकायहरू		✓

	थप आवश्यक पर्ने राहतका लागि समन्वय गरी माग गर्ने	जिल्ला विपद् व्यवस्थापन समिति		✓
	प्रभावित क्षेत्रमा खासगरी संकटासन्न समूहका लागि स्वच्छ र सुरक्षित वातावरणको प्रत्याभूती दिने विशेष गरी लैङ्गिक हिंसा नियन्त्रण गर्ने विशेष ध्यान दिने	स्थानीय तह ,महिला तथा बालबालिका शाखा		✓
	गैह्र खाद्य सामग्री वितरण गर्ने	स्थानीय तह, नेरेसो	✓	✓
	जिल्ला विपद् व्यवस्थापन समितिको बैठक बस्ने	प्रमुख जिल्ला अधिकारी		✓
	मानवीय कार्यका लागि भएका प्रतिकार्य उद्धार कार्यको अनुगमन र प्रतिवेदनका तयार गर्ने	जिल्ला विपद् व्यवस्थापन समिति		✓
	प्रतिकार्यका लागिभए गरेका कार्यहरुको अवस्था बारेमा <b>NEOC/PEOC</b> मा जाहेरी गर्ने	जिल्ला आपतकालिन कार्यसंचालन केन्द्र	✓	✓
	आवश्यकताको आधारमा विपद् <b>लेखाजोखा मार्ग दर्शन २०७२</b> अनुसार थप लेखाजोखा औजारहरुलाई सक्रिय बनाउने	जिल्ला विपद् व्यवस्थापन समिति क्लष्टर लिड र अन्य सदस्यहरु		✓
	प्रभावित परिवारहरुलाई दर्ता गर्ने,परिचय पत्र उपलब्ध गराउने र तथ्याङ्कको उचित प्रवन्ध र व्यवस्था गर्ने	स्थानीय तह, जिल्ला विपद् व्यवस्थापन समिति , <b>DEOC ,LEOC</b>	✓	✓

**भापा जिल्लाका मुख्य नदीनालाहरु प्रभावित हुनसक्ने स्थानहरु र आश्रय स्थलहरुको विवरण :**

क्र.सं.	नदीको नाम	भापा भएर बगेर आउने ठाउँहरु (नदीले प्रभाव पार्ने भापाको भूभागहरु)	आश्रय स्थल
१.	विरिङ्ग नदी	अर्जुनधारा नपा - ७ गडिगाउ,	अरुणोदय आधारभुत वि. वडा कार्यालय ७
		अर्जुनधारा नपा - जरुवावस्ती, रातेखाल, मिलडाँडा, पानीकल,बाँसवारी, साधुटार,दहिभोडा बुद्धशान्ति - २ विन्दुलीवाँध र वाङ्गे सिरान,पाडे	शिवनारायण मन्दिर, नवदेर्गा आधारभुत वि.
		अर्जुनधारा - ८ हात्तीकिल्ला	शनिश्चरे उच्च मावि
		कनकाई ८ विरिङ्ग पुल पुर्व उत्तर किनार	हिमाली मावि ,भृकुती मावि
		कनकाई ७ लुकुनी खाडी, मन्सापुर, मेयर आवास कनकाई ६ भारवारी,चम्पापुर, विमलीगाउ,आर्दश मार्ग	दलितभवन,सामुदायिक भवन गायत्री मन्दिर,रेडकस टहरा
		बाह्रदशी गापा १,२,३ र ४ वडाको डाडागाँउ र लकडी गट्टी,सुवासको बगान,राजगड र मोटापानी	जनता पशुपति मावि, राधानगर प्रावि,पशुपति प्रावि ,सुन्दरपुर प्रावि र रेडकस भवन
		कचनकवल गापा (साविक घेरावारी सबै ) १,२,३,४ र ७ वडाहरु	लक्ष्मी प्रावि, शहीद गंगालाल प्रावि, बुद्ध प्रावि ,पथरिया मावि र मोती मावि
		भापागापा ४,५,६ वडा (राधावस्ती, पंथापाडा,मुस्लीम बस्ती	जनता उच्चमावि ,चप्पामारी प्रा.वि
२.	कनकाई माई	गौरीगंज गापा वाड नं १ टुनु वस्ती, चौरी टप्पु र होकलवाडी, रंगियाथान,गौरीगंज गापा २ (साविक कारोवारी गाविस )हेम्नाडांगी,श्यामनगर त्रिवीगाछी,भाकुरमारी	रेडकस इकाई समिति भवन, सिचाई को भवन, वडा कार्यालय, वडाकार्यालय
		भापा गापा१,नं, मिलनवस्ती,सालमारा, लसुनगंज,	सेन्टजेभियर्स स्कुल,सालमारा प्रावि, पशुपति प्रावि, सितुमारी प्रावि
		भापा गापा २ नं, सुथावथान, सडकवारी,कुवाडी (सानोमाई नदि )	सेन्टजेभियर्स स्कुल,त्रिभुवन आधारभुत र कुवाडी मावि
		भापा गापा ३,४,६,७ हवलदारवस्ती,नयाँवस्ती गैरीगाउ, मदरगाछ, चौधरीवस्ती, टप्पु र सिमलवारी	सिमलवाडी निमावि र रेडकसद्वारा निर्मित आश्रय भवन, जनकल्याण मावि, डिल्लीराज उच्च मावि ,
		शिवसतक्षीनपाको १०,४,५,७ वडाहरुमा सुकुम्बशीवस्ती,भारवारी,आपटारी,टोपलालवस्ती,विश्वडुब्बा,भागाडुब्बा, किचकडांगी, रथिगाथान, पुरानोबजार र लालपानी	किरात मन्दिर, चन्द्रडांगी त्रिभुन मावि ,रेडकस भवन शिवगंज ,शिवमन्दिर लालपानी मावि
		कनकाई नपा ४ त्रिवेणी टोल तल्लो र माथिल्लो, कोटीहोम	कोटीहोम मन्दिर ,कनकाई क्याम्पस
३.	रतुवा नदी	कमल गापा वाड नं ५,६ र ७ पेल्तीमारी, टुके, आइतवारे तथा वाह्रघरे, लालधोन्द्रा	गुरागाई प्रतिष्ठान,गुहेश्वरी निमावि, शहिदरत्न प्रावि,बाणी मावि,अरनिको प्रावि ,पसुपति सामुदायिक भवन पिङ्गडाँडा प्रावि,
		दमक ५ साविक	

		गौरादह नपा साविक कोहवरा २, कोहवरा आसपासको क्षेत्रहरु	
४.	<b>मेची नदी</b>	भद्रपुर नपा वाड नं१ कल्याण बस्ती, कंचनबस्ती ,हनुमानबस्ती ,गैरीगाउ वाड नं २ भैसावाडी ,मेची नदिपारी भांगवाडी वाड नं ३ भचकबस्ती, आपगाछी वाड नं ४ र ५ सन्तोषी बलभद्र टोल,बुद्धटोल, पशुपतिटोल, शान्तिटोल मेची.न पा. १५ साविक ज्यामिरगढी ८ मेची.नगर नपा साविक वाहुण्डाँगी९, पाटापुर ६. कचनकवल गापा साविक केचना ८	हिमाली मावि,चन्द्रभानु मावि, सिंह देवि प्रावि,प्रहरी चौकी  अरनिको मा.वि.भद्रपुर मावि  ज्यामिरगडी मा.वि
५.	<b>निन्दा नदी</b>	मेचीनगर नपा साविक वाहुण्डाँगी ३ (बेसीबजार सुकेनिन्दा, धिमाल बस्ती धरधरे गाउँ पहले धाप, महले गाँउ) मेचीनगर नपा १५ कच्छुवारी तथा भागा गोला	भृकुटी मा.वि,र ज्यामिरगडी मा.वि धुलावारी मावि
६.	<b>देवनिया, फुलवासा,</b>	भद्रपुर नपा ८,९ र १० वडा सुकुम्बाशी टोल, फुलवारी टोल,प्रणामीटोल, स्याटुटोल, दुर्जन टोल, बुधनगर ,सुरक्षाटोल ,सुकुम्बीबस्ती, सतारबस्ती र चौधरी टोल हल्दीवारी २ सुकुम्बाशी टोल	मेची क्याम्पस, पुहातु जनज्योती मावि, पशुपतिनाथ मा वि, प्रशिक्षण केन्द्र र सामुदायिक भवन सरस्वती आधारभुत वि.
७.	<b>हडिया नदी</b>	बद्धशान्ति गापा साविक बुधवारे १ बजारपूर्व बुधवारे ४ डामाटार मेचीनगर नपा १४ तेलियाडाँडा साविक धाइजन,	बलभद्र जनता मावि र बुद्ध आदर्श मावि, बालसुबोधीनी आधारभुत, ज्यामिरगडी मावि
८.	<b>टाङ्गिटङ्ग नदी/नेते</b>	अर्जुनधारा नपा ४ र ५ साहासीबस्ती वगेडाँगी, रातेखाल खैरेनी, दहिभोडा , पानीकल लक्ष्मीपुर र साविक खुदुनावारी ८, कमलाडागी, मदनपुर, भलेसी	शिवनारायण प्रावि, नवदुर्गा आ.वि, भानु मावि,लक्ष्मीपुर सामुदायिक वन, पाण्डपुर मन्दिर परिशर
९.	<b>कमल /बनियानी नदी</b>	कमल गापा वाड नं १,२ र ३ कमल प्रभावित क्षेत्रहरु शिवसताक्षी ४ र ५ वडाहरु क्षेत्रहरु गौरीगंज गापा १ र २ नं वडा टुनुवस्ती, होकलवाडी ,महाभार बजार	नरेन्द्र जनता मावि,कालिका प्रावि, नवदुर्गा प्रावि ,कमल मदन आश्रीत मावि, महेन्द्र रत्न मावि, शहिद धर्मभक्त मावि, कंचनजंघा प्रावि ,र वासवाडी मावि नरेन्द्र जनता मावि नरेसो एकाई समितिभवन ,सिचाई भवन, चौरी बजार टहरा, सिता प्रावि

**साभेदारहरुको क्षमता, सहयोगको आकलन तथा योजना**

क्र.सं	आवश्यक सामग्री	आवश्यक संख्या	सहयोगी संस्थासंग रहेको	नपुग	अनुमानित रकम	कैफियत
१	गैह्र खाद्य सामग्रीहरु पुर्ण सेट	३००	३००			नेपाल रेडक्रस सोसाइटी भापा
२	आपतकालिनटेन्ट(त्रिपाल)	३००	३००			नेपाल रेडक्रस सोसाइटी भापा
३	आपतकालिन टेन्ट सेल्टर र पक्की आश्रय स्थल	१५	२ +१			नेपाल रेडक्रस सोसाइटी भापा
४	भम्पल -गल)	५०	२०	३०		
५	एम्बुलेन्स	२०	१२	८		रेडक्रस तथा स्वास्थ्य संस्था
६	डोरी -मिटर)	१००	५०	५०		रेडक्रस, सुरक्षा निकाय, समुदाय

७	स्ट्रेचर	६०	२०	४०		रेडक्रस, सुरक्षा निकाय
८	हुक	१००		१००		
९	हेलमेट	१००	३९	६१		सुरक्षा निकाय
१०	लाइफ ज्याकेट	२००	११८	८२		जि.प्र.का., सुरक्षा निकाय, रेडक्रस, समुदाय ।
११	सवारी साधन	२०	१५	५		जि.प्र.का., सुरक्षा निकाय, सरकारी कार्यालय
१२	कोदालो	२४०	९०	१५०		सुरक्षा निकाय
१३	गैती	१५०	३५	१२०		सुरक्षा निकाय, रेडक्रस
१४	तालिम प्राप्त उद्धारकर्मी	५००	५००			सुरक्षा निकाय, रेडक्रस
१५	प्राथमिक उपचार वाक्स	२००	४०	१६०		रेडक्रस, सुरक्षा निकाय
१६	विपद् व्यवस्थापन कोष					सबै नपा र गापाहरुको कोष र जि.वि.व्य.को.
१७	हेलिकप्टर	१		१		सरकारले तोकिएको स्थानमा
१८	स्कार्द भेटर	१५	१०	५		
१९	सामाजिक उद्धारक(क्याड्रे)		१००			सबैसमुदायहरुमा रेडक्रसका स्वयमसेवीहरु उपलब्ध हुने
२०	दमकल	१५	८	७		सबै नपाहरुमा
२१	खबर बोट	६	४	२		नेपाली सेना,भापा गापा, नेरेसो, शसस्त्र प्रहरी

**हाल जिल्ला आपत्कालिन कार्य सञ्चालन केन्द्र (DEOC) भापामा मौजदात रहेका उद्धार सामाग्रीहरु**

(१) हाल जिल्ला आपत्कालिन कार्य संचालन केन्द्र (DEOC) झापामा मौजदात रहेका उद्धार सामाग्रीहरु

सि.न.	उद्धार सामाग्रीको विवरण	इकाई	थान	कैफियत
१.	FIRE- EXTINGUISHER	थान	२	डेट एक्सपाएर
२.	बेल्चा	थान	८	
३.	गैति	थान	८	

(२) नेपाली सेना श्रीनयाँ श्रीनाथ गण चारआली

सि.न.	उद्धार सामाग्रीको विवरण	इकाई	थान	कैफियत
१.	नाईलनको डोरी	रोल	३	
२.	टायरको ट्युब	थान	६	
३.	बन्चरो	थान	९	
४.	वायर कटर	थान	९	
५.	पिक	थान	९	
६.	सावेल	थान	९	
७.	पिलास	थान	१४	
८.	ह्याण्ड ग्लोब्स (मेडिकल पन्जा)	थान	१०	
९.	गिडुवा आरा	थान	९	
१०.	माक्स (मेडिकल माक्स)	थान	२६	
११.	हाते आरा	थान	९	
१२.	ह्याम्बर	थान	९	
१३.	करौती (कचिया)	थान	१४	
१४.	भेहिकल लिभर रड	थान	३	

१५.	फुटएड बक्स	थान	५	
१६.	लाईफ ज्याकेट	थान	१०	
१७.	रवर बोट	थान	१	
१८.	ऐ.को फुट पम्प	थान	१	
१९.	ऐ.को प्याडल	थान	१	
२०.	ऐ.को सेट	थान	१	
२१.	OBM ( मेसिनद्वारा संचालित बोट )	थान	१	
२२.	सेफ्टी हेल्मेट	थान	१०	
२३.	सेफ्टी ज्याकेट	थान	११	
२४.	फायर बुठ	जोर	३	
२५.	फायर हेल्मेट	थान	३	
२६.	फायर सुट	सेट	३	

(३) जिल्ला प्रहरी कार्यालय झापा तथा मातहतका ईकाईमा मौज्दात रहेको उद्धार सामग्रीहरु

सि.न.	उद्धार सामग्रीको विवरण	इकाई	थान	कैफियत
१.	रवर बोट	थान	१	जिल्ला प्रहरी कार्यालय झापा तथा मातहत प्रहरी ईकाईमा मौज्दातमा रहेका उद्धारका सामग्रीहरु
२.	लाईफ ज्याकेट	थान	११८	
३.	डोरी	मिटर	३०५५	
४.	ट्युब	थान	३२	
५.	पिक	थान	४३	
६.	सावेल	थान	५०	
७.	कोदालो	थान	४३	
८.	गल	थान	२३	
९.	स्ट्रेचर	थान	१४	
१०.	उड कटर ( Wood Cutter )	थान	७	
११.	मेटल कटर ( Metal Cutter )	थान	७	

(४) सशस्त्र प्रहरी बल नेपाल नं.२ गण हे.क्वा.झापा

सि.न.	उद्धार सामग्रीको विवरण	इकाई	थान	कैफियत
१.	लाईफ ज्याकेट	थान	१३५	
२.	रवर बोट	थान	२	
३.	पिक	थान	४६	
४.	सावेल	थान	७२	
५.	ट्युब	थान	३६	
६.	प्याडल	थान	२२	
७.	कटन रोप	थान	९	
८.	नाईलन डोरी	थान	१६	
९.	बाल्टिन	थान	४८	
१०.	प्लाष्टिक ट्युब	थान	१०	

११.	मेघाफोन	थान	१	
१२.	फायर स्टिङ्गयुसर	थान	५	
१३.	हेम्बर	थान	११	
१४.	उड कटिङ्ग आरा	थान	१४	
१५.	फरुवा	थान	१९	
१६.	गमबुट	थान	३५	
१७.	गल	थान	१८	
१८.	बन्चरो	थान	१७	
१९.	ट्राफिक ज्याकेट	थान	३२	
२०.	रक हेल्मेट	थान	५७	
२१.	स्ट्रेचर	थान	१०	
२२.	वायर कटर	थान	५	
२३.	चेस्ट हार्नेश	थान	५	
२४.	डिगिङ्ग टुल	थान	१०	

(५) सशस्त्र प्रहरी बल नेपाल नं.११ गुल्म हे.क्वा.(औद्योगिक सुरक्षा गुल्म) लखनपुर झापा

सि.न.	उद्धार सामग्रीको विवरण	इकाई	थान	कैफियत
१.	रुख काट्ने आरा	थान	१	
२.	गल	थान	२	
३.	पिक	थान	५	
४.	फरुवा	थान	४	
५.	साबेल	थान	५	
६.	बाल्टिन	थान	७	

(५) सशस्त्र प्रहरी बल नेपाल पाथिभरा जवान तालिम शिक्षालय लखनपुर झापा

सि.न.	उद्धार सामग्रीको विवरण	इकाई	थान	कैफियत
१.	पिक	थान	१५	
२.	साबेल	थान	१२	
३.	फरुवा	थान	१०	
४.	लाईफ ज्याकेट	थान	१०	

### प्रमुख साभेदारहरुको विवरण

क्र.सं	कार्यालय वा संस्था	मोबाइल नम्बर	कार्यालयको टेलिफोन	कैफियत	गा.पा./ न.पाको विपद सर्म्पक व्यक्तिको विवरण थप्ने
१	जिल्ला प्रशासन कार्यालय, भापा	९८५२६१७७७७	०२३४५५१२५ ०२३४५५१९१	कार्यालय	
२	जिल्ला आपतकालिन कार्य संचालन केन्द्र भापा ( DEOC )		०२३ ४५७९२३	कार्यालय	
३	जिल्ला समन्वय समिति	९८१७०७७७०७	०२३४५५०३४	कार्यालय	

४	सशस्त्र प्रहरीवल पाथिभरा गण मेची	९८४७३२०८६२	०२३ ५८२२४४	कार्यालय	
५	सशस्त्र प्रहरी वल हे. क्वा २ नं	९८५१२७२१०१	०२३-५२०२३५,	कार्यालय	
६	श्रीनयाँ श्री गण, चारआली		०२३ ४६००८०	कार्यालय	
७	जिल्ला प्रहरी कार्यालय, भ्वापा	९८४२६८२८८२	०२३ ४५५०५५	कार्यालय	
८	मेचीनगर नगरपालिका	९८४२६७२२९३	०२३५६२२९३	स्थानीय तह	
९	बुद्धशान्ति गाउँपालिका	९८५२६७७७५५	०२३५५५२०८	स्थानीय तह	
१०	भद्रपुर नगर पालिका	९८४२६७९९९९	०२३५२०९४८	स्थानीय तह	
११	अर्जनधारा नगरपालिका	९८५२६७२३११	०२३४६५५०३	स्थानीय तह	
१२	विर्तामोड नगरपालिका	९८४२६७२०४६	०२३४५०३१५	स्थानीय तह	
१३	हल्दिबारी गाउँपालिका	९८०६०५११८८	९८१८९५७२१८	स्थानीय तह	
१४	केचनकवल गाउँपालिका	९८१५९१५६८०	९८५२६५२१०	स्थानीय तह	
१५	कनकाई नगरपालिका	९८५२६७२६३८	०२३४०११११	स्थानीय तह	
१६	बाह्रदशी गाउँपालिका	९८०६०१८४९४	.	स्थानीय तह	
१७	भ्वापा गाउँपालिका	९८०६०७५६१६	९८५२६३०९००	स्थानीय तह	
१८	शिवसताक्षी नगरपालिका	९८१४०७६०८१	०२३४७०३२३	स्थानीय तह	
१९	गौरीगंज गाउँपालिका	९८५२६७६६९६	०२३४१२०४४	स्थानीय तह	
२०	कमल गाउँपालिका	९८४२६३००६८	०२३४७५०९९	स्थानीय तह	
२१	दमक नगर पालिका	९८४४६७७६६६	०२३५८०९३७	स्थानीय तह	
२२	गौरादह नगरपालिका	९८४२०३८९९५	०२३४८००४४	स्थानीय तह	
२३	भेटेरीनरी अस्पताल तथा पशुसेवा विज्ञ केन्द्र, भद्रपुर	९७४५०३४८०२	०२३ ५२००८७		
२४	जिल्ला भूसंरक्षण कार्यालय, भ्वापा	९८४२६३५२६७	०२३४५६११६		
२५	खानेपानी तथा सरसफाई डिभिजन कार्यालय	९८४२६२६६७४	०२३ ४५६०६६		
२६	स्वास्थ्य कार्यालय, जिल्ला	९८४२६२८१३८	०२३२००४२		
२७	कृषि ज्ञान केन्द्र कार्यालय, भ्वापा		०२३४५५०५६		
२८	नेपाल टेलिकम		०२३ ५२१४४४		
२९	मेची अञ्चल अस्पताल	९८४२६३४९०५	०२३ ४२०१७२		
३०	जिल्ला वन कार्यालय	९८४२०२३५०५	०२३४५५०५३		
३१	नेपाल रेडक्रस सोसाइटी	९८५२६७२६९८	०२३५२०१०२		
३२	विश्वखाद्य कार्यक्रम	९८५२८३०८७२			
३३	आम्दा नेपाल	९८४२६४८०३३	०२३ ५८२२७५		
३४	सहारा नेपाल	९८४२६६५३९९	०२३ ५४११९८		
३५	लुथरन विश्व फेडेरसन		०२३५८४०१६		

**भ्वापा जिल्लामा रहेका सशस्त्र प्रहरी बलको युनिटहरु :**

क्र.स.	यूनिटको नाम	प्रमुख	सम्पर्क नम्बर	कैफियत
१.	नं २ गण हेड क्वाटर,भ्वापा	सशस्त्र प्रहरी उपरीक्षक	९८५१२७२१०१	
२.	नं २ गुल्म हेड क्वाटर,भ्वापा	सशस्त्र प्रहरी नायब उपरीक्षक	९८५१२७२२२१	
३.	नं ११ गुल्म हेड क्वाटर,भ्वापा	सशस्त्र प्रहरी नायब उपरीक्षक	९८५१२७२२०४	
४.	सशस्त्र प्रहरीबल बोर्डरआउटपोष्ट, बाहुनडाँगी	सशस्त्र प्रहरी निरीक्षक	९८५१२७२३५८	
५.	सशस्त्र प्रहरी बल बोर्डर आउट पोष्ट, केचना	सशस्त्र प्रहरी निरीक्षक	९८५१२७२३५९	
६.	सशस्त्र प्रहरीबल बोर्डर आउट पोष्ट, घेराबारी	सशस्त्र प्रहरी निरीक्षक	९८५१२७२४५१	
७.	सशस्त्र प्रहरीबल बोर्डरआउटपोष्ट, टाँघनडुब्बा	सशस्त्र प्रहरी निरीक्षक	९८५१२७२३५७	
८.	सशस्त्र प्रहरीबल बोर्डरआउट पोष्ट, गौरीगञ्ज	सशस्त्र प्रहरी निरीक्षक	९८५१२७२४४६	
९.	सशस्त्र प्रहरी बल सुरक्षा वेश, वैगुनधुरा	सशस्त्र प्रहरी निरीक्षक	९८५१०१४७७४	
१०.	सशस्त्र प्रहरी बल सुरक्षा वेश, शनिश्चरे	सशस्त्रप्रहरी नायब उपरीक्षक	९८४२६२१०२३	
११.	सशस्त्र प्रहरीबल सुरक्षा वेश, खुदुनाबारी ।	सशस्त्र प्रहरी नायब निरीक्षक	९८४१९८१५२२	

१२.	सशस्त्र प्रहरीबल सुरक्षा बेश, टिमाई	सशस्त्र प्रहरी नायब निरीक्षक	९८५२०६१२११	
१३.	सशस्त्र प्रहरी बल सुरक्षा बेश, बेलडाँगी	सशस्त्र प्रहरी निरीक्षक	९८५१२५९१६८	
१४.	सशस्त्र प्रहरीबल सुरक्षा बेश, गोलधाप	सशस्त्र प्रहरी नायब निरीक्षक	९८११०१७२८९	
१५.	सशस्त्र प्रहरीबल बोर्डरआउट पोष्ट, पृथ्वीनगर	सशस्त्र प्रहरी निरीक्षक	९८२४९७३७१०	
१६.	सशस्त्र प्रहरीबल बोर्डरआउट पोष्ट, भागडुब्बा	सशस्त्र प्रहरी निरीक्षक	९८५१२७२५५१	
१७.	सशस्त्र प्रहरीबल बोर्डरआउट पोष्ट, कुन्जीवारी	सशस्त्र प्रहरी निरीक्षक	९८५१२५९१६८	

**जिल्ला प्रहरी कार्यालय, भापा**

क्र.स.	विवरण	सम्पर्क व्यक्ति	नम्बर	कैफियत
१	जि.प्र.का भापा	प्रहरी उपरीक्षक	०२३ ४५५१००, ९८५२६७५५५५	
२	ई.प्र.का दमक	प्रहरी नायब उपरीक्षक	०२३ ५८११००, ५८०१००	
३	ई.प्र.का काँकडभिट्टा	प्रहरी नायब उपरीक्षक	०२३, ५६२०९९, ५६२१००	
४	ई.प्र.का अनारमनी	प्रहरी नायब उपरीक्षक	०२३ ५४११००, ५४०१००	
५	ई.प्र.का फिलफिले	प्रहरी निरीक्षक	०२३ ४७०१००	
६	ई.प्र.का गौरीगंज	प्रहरी निरीक्षक	०२३ ५२०१००	
७	ई.प्र.का धुलावारी	प्रहरी निरीक्षक	०२३ ५६०१९९	
८	ब.प्र.का भद्रपुर	प्रहरी निरीक्षक	०२३ ५२००९९	
९	ई.प्र.का बनियानी	प्रहरी नायब निरीक्षक		
१०	ई.प्र.का भापा	प्रहरी नायब निरीक्षक		
११	ई.प्र.का राजगढ	प्रहरी नायब निरीक्षक	०२३ ६९११००,	
१२	ई.प्र.का बुधबारे	प्रहरी नायब निरीक्षक		
१३	ई.प्र.का घैलाडुब्बा	प्रहरी नायब निरीक्षक		
१४	ई.प्र.का सुरुङ्गा	प्रहरी नायब निरीक्षक		
१५	ई.प्र.का गौरादह	प्रहरी नायब निरीक्षक		
१६	ई.प्र.का शिवगंज	प्रहरी नायब निरीक्षक		
१७	सि.प्र.का. खजुरगाछी	प्रहरी नायब निरीक्षक		
१८	सि.प्र.का. केचना	प्रहरी नायब निरीक्षक	०२३ ६९७१८७ ,	
१९	सि.प्र.का. पृथ्वीनगर	प्रहरी नायब निरीक्षक		
२०	सि.प्र.का. नकलबन्दा	प्रहरी नायब निरीक्षक		

**बाढी पुर्व सुचनाका लागि जल तथा मौषम विज्ञान विभागका सम्पर्क ब्यक्तिहरुको सम्पर्क नं**

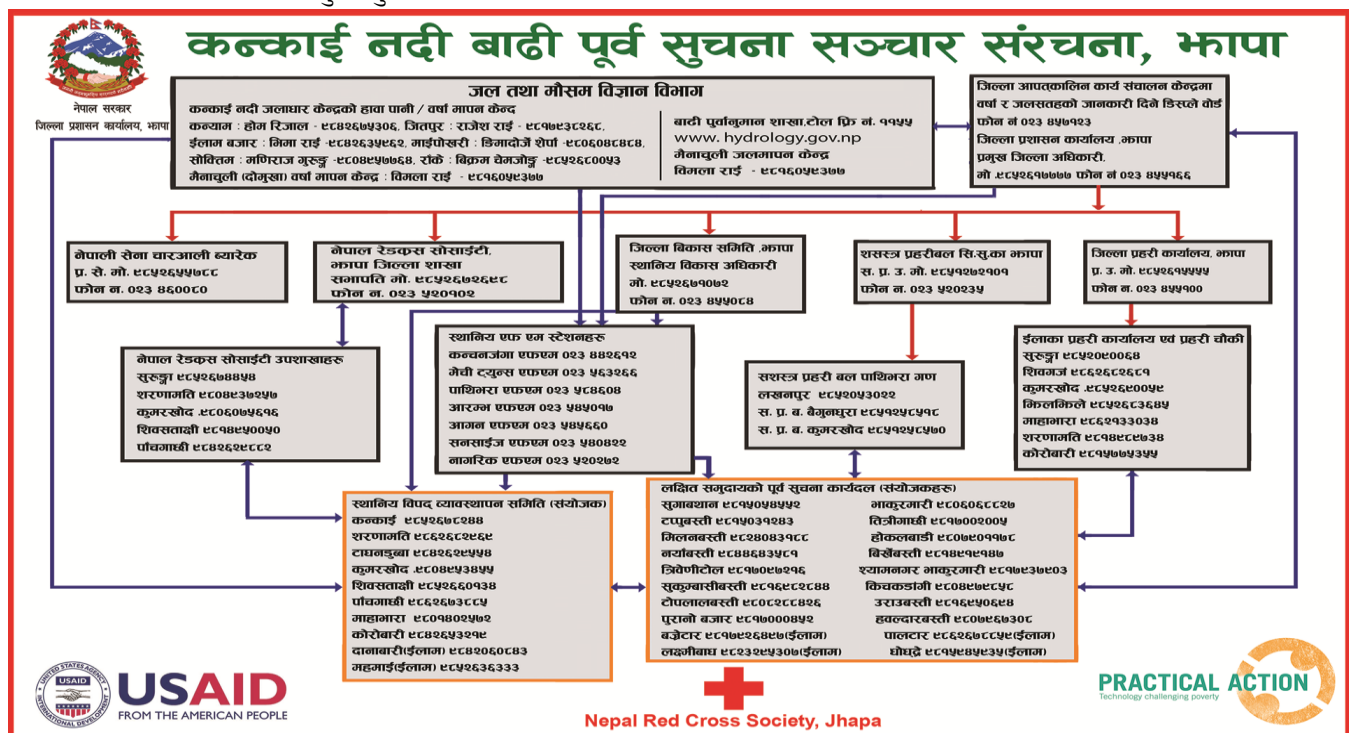
क्र.स.	नाम	ठेगाना	सम्पर्क नं	कैफियत
१	बाढी पुर्वानुमान टोल फि नं	DHM	११५५	
२	<a href="http://www.hydrology.gov.np">www.hydrology.gov.np</a>	Log in गरि देशै भरिको वर्षा र बाढीको बारे जानकारी लिन सकिन्छ।		
३	होम रिजाल	वर्षामापन केन्द्र कन्याम	९८४२६७५३०६,	
४	राजेश राई	वर्षामापन केन्द्र जितपुर	९८१७९३८२६८	
५	भिमरा राई	वर्षामापन केन्द्र ईलाम बजार	९८४२६३५९६२	
६	डिमादोर्जी शेर्पा	वर्षामापन केन्द्र माईपोखरी	९८०६०४८४८४	
७	मणिराज गुरुङ्ग	वर्षामापन केन्द्र सोक्तिम	९८०४९५७७६४	
८	विक्रम चेम्जोङ्ग	वर्षामापन केन्द्र राँके	९८५२६८००५३	
९	विमला राई	बाढीमापन केन्द्र मैनाचुली ( दोमुखा )	९८२४०९०७९२	

**कनकाई नदीको प्रभाव क्षेत्र अन्तर्गतक पुर्व सुचनाकर्ताहरुको विवरण**

क्र.स.	गापा नपा	वडा र समुदाय	नाम	सम्पर्क नं	कैफियत
१	माई नपा	दानावारी	हर्क वा. योङ्गहाङ्ग	९८१७९२६४९७	
२		महमाई	दिपेन्द्र खत्री	९८६२६७८८५९	
३		१० सुकुम्बासी बस्ती	रुद्र नेम्वाङ्ग	९८१६९८२८४४	

४	शिवसताक्षी नपा	७ टोपलाल बस्ती	गुमानसिंह राजवंही	९८०८२८८४२६
५		१ पुरानो बजार	तारिका तिवारी	९८०६०४९७५८
		४ किचकडांगी	टेकनारायण राजवंशी	९८०४९७९८५८
६		१ विर्खेबस्ती	चन्द्रमाया नेम्बाङ्ग	९८१४९९९१४७
७	गौरीगंज गापा	१ होकलबाडी	राजभक्त सुनुवार	९८१६०२४९६०
८		२ श्यामनगर भाकुरमारी	सुरजनारायण राजवंशी	९८१७९९८९०७
९		२ हेम्नाडांगी	महेन्द्र राजवंशी	९८०६०६८८२७
१०		२ तित्रीगाछी	दिपक राजवंशी	९८१७००२००५
११	कनकाई नपा	४ त्रिवेणीटोल	तिवेन्द्र खत्री	९८१७०९७२९६
१२		७ टप्पुबस्ती	विकास टुडु	९८१५९२२९४२
१३		३ उराउबस्ती	एनु बस्नेत	९८२४००३७९९
१४	भापा गापा	३ नयाँबस्ती	रामनाथ गिरी	९८४४६४३५८१
१५		२ सुगाबथान	धर्मलाल हेमरम	९८१५०५४५५२
१६		१ मिलनबस्ती	रघु टुडु	९८१५९५०९३८

भापा जिल्ला स्तरीय बाढी पूर्व सुचना संरचना :



कनकाई नदीको जलसतह र वर्षा थ्रेसहोल्ड :

जल सतह	कनकाई नदि जल सतह (मिटर) मैनाचुली जलमापन केन्द्र	समग्र वर्षा ( मिलीमिटर ) कनकाई जलाधारमा रहेको वर्षामापन केन्द्रहरु				
		१ घण्टा	३घण्टा	६ घण्टा	१२ घण्टा	२४ घण्टा
सतर्कता सतह	३.८ मिटर	६० मि.मि.	८०मि.मि.	१००मि.मि.	१२०मि.मि.	१४०मि.मि.
खतरा सतह	४.३ मिटर	-	-	-	-	-

३ दिने पूर्वानुमानका लागि बाढी पूर्वतयारी भूमिका तथा उत्तरदायित्व तालिका :

(क) ट्रिगर संयन्त्र:

जल तथा मौसम विज्ञान विभाग र क्षेत्रीय एकीकृत बहुप्रकोप पूर्व सूचना प्रणाली (RIMES) को कन्काई जलाधारमा ३ दिने गणितीय मौसम पूर्वानुमान, र विश्वव्यापी बाढी सचेतना प्रणाली (GloFAS) को कन्काई नदीको मैनाचुली जलमापन केन्द्रमा ३ दिने जल प्रवाहको पूर्वानुमानको उपलब्धतामा कार्यविधि ३ सक्रिय हुन्छ।

पूर्वानुमान	उच्च सम्भाव्यता	मध्यम सम्भाव्यता	निम्न सम्भाव्यता
जल तथा मौसम विज्ञान विभाग र क्षेत्रीय एकीकृत बहुप्रकोप पूर्वसूचना प्रणाली (RIMES) को ३ दिने गणितीय मौसम पूर्वानुमान	३ दिनमा १८० मिलिमिटर भन्दा बढी वर्षा हुने	३ दिनमा (६०-१८०) मिलिमिटर वर्षा हुने	३ दिनमा ६० मिलिमिटर भन्दा कम वर्षा हुने
विश्व बाढी सतर्कता प्रणाली (GloFAS)	३ दिनमा खतरा स्तर नाघ्ने सम्भाव्यता (>७०%)	३ दिनमा खतरास्तर नाघ्ने सम्भाव्यता (५०-७०%)	३ दिनमा खतरास्तर नाघ्ने सम्भाव्यता (<५०%)

(ख) भूमिका तथा उत्तरदायित्व तालिका

ट्रिगर लेभल (कहिले)	सम्पन्न गर्नु पर्ने कार्यको विवरण (के)	जिम्मेवार निकायहरू (को)
उच्च	कार्यविधि १ र २ मा उल्लेखित सम्पूर्ण गतिविधिहरू सबै सम्भावित स्तरका लागि सम्बन्धित निकायहरूद्वारा सम्पन्न गरिएको सुनिश्चित गर्ने	पहिले नै निर्धारण गरिएको
	<b>समन्वय, सूचना तथा संचार</b> <ul style="list-style-type: none"> <li>जल तथा मौसम विज्ञान विभागले जारी गरेको मौसम पूर्वानुमानबारे जिल्ला र स्थानीय स्तरका सम्पूर्ण सरोकारवालाहरू, क्लस्टर प्रमुख तथा उपप्रमुखलाई जानकारी गराउने।</li> <li>जिल्ला विपद् व्यवस्थापन समिति बैठक बोलाउने हरेक क्लस्टरका लागि समन्वय बैठक गर्ने</li> <li>स्थानीय विपद् व्यवस्थापन समितिको बैठक बस्ने</li> <li>समन्वयकारी रणनीतिक प्रतिकार्य योजना तयारीका निम्ति क्लस्टर बैठक बस्ने</li> <li>स्थानीय तहमा कार्यरत कर्मचारी, विषयगत समुहका सदस्य, सबैलाई विदामा नबस्न निर्देशन गर्ने</li> <li>निर्माण व्यवसायी, मेडिकल तथा प्रहरी प्रशासनसँग आवश्यक समन्वय गर्ने</li> <li>भएगरेका निर्णयहरूको अनुगमन गर्ने</li> </ul>	जिल्ला आपत्कालिन कार्य सञ्चालन केन्द्र, जिल्ला समन्वय समिति, स्थानीय तह (गाउँपालिका र नगरपालिकाहरू)
	<b>खोज तथा उद्धार</b> <ul style="list-style-type: none"> <li>जिल्ला एवं स्थानीय स्तरमा खोज तथा उद्धार प्रतिकार्य प्रणाली स्थापना, कायम र प्रबन्ध गर्ने</li> <li>कमान्ड पोस्टको विकास गर्ने, असुरक्षित परिवारसम्म पुग्ने सम्पूर्ण मौजूदा मार्गको पहिचान गर्ने</li> <li>सङ्गटसन् समुदायको नजिकै तयारी अवस्थामा बसेका खोज तथा उद्धार टोली, उनीहरूका पहुँच र स्रोतसाधन अनुगमन गर्ने</li> <li>जिल्ला विपद् प्रतिकार्य टोलीको परिचालन, सम्भावित बाढीको खतरा भएको गाउँहरू, अस्थायी आश्रयस्थल र शिविरहरूमा चिकित्सा टोली परिचालन गर्ने</li> </ul>	स्थानीय तह (गाउँपालिका र नगरपालिकाहरू), सुरक्षा निकायहरू
उच्च	<b>खाद्य सुरक्षा, कृषि र जीविकोपार्जन / अस्थायी आवास र गैर खाद्य पदार्थ</b> <ul style="list-style-type: none"> <li>आवश्यक देखिएको खण्डमा अस्थायी शिविर र टेण्ट सुरक्षित स्थानमा तयारी</li> </ul>	कृषि विकास कार्यालय, नेपाल खाद्य संस्थान, नेपाल उद्योग वाणिज्य महासङ्घ, स्थानीय

	<p>अवस्थामा राख्ने</p> <ul style="list-style-type: none"> <li>बाढी पीडित आश्रयस्थल र शिविरहरूमा १ देखि ३ दिनसम्म पुग्ने पर्याप्त ड्राई फुड स्थान्तरित गर्ने (मानवीय र पशुपंक्षी हरूको लागि समेत)</li> <li>खाद्य पदार्थको अभाव हुन नदिन खाद्य सामग्री बेचबिखन गर्ने संस्था, उद्योग वाणिज्य संघलाई सजग गर्ने</li> <li>राहत सामग्रीहरू संभावित विपद क्षेत्रमा नै पुर्याई सुरक्षित स्थानमा भण्डारण गरिराख्ने</li> <li>जनशक्तिलाई तयारी अवस्थामा राख्ने</li> <li>अन्तर विषयगत समूहको समन्वय बैठक गर्ने</li> </ul>	<p>तह (गाउँपालिका र नगरपालिकाहरू), सुरक्षा निकायहरू, नेपाल रेडक्रस सोसाइटी</p>
	<p><b>स्वास्थ्य र पोषण, शिक्षा, खानेपानी तथा सरसफाई</b></p> <ul style="list-style-type: none"> <li>सङ्कटासन्न समुदायलाई प्राथमिक उपचार किट, मभलकप्तथ किट र पानी निर्मलीकरण घोल वितरण गर्ने</li> <li>घुम्ती क्लिनिकको स्थापना र परिचालनका लागि सम्पूर्ण आवश्यक प्रबन्ध मिलाउने</li> <li>किटजन्य रोगबाट बाच्नको भूल वितरण कार्यक्रम</li> <li>पानी प्रदुषण जाचँ सम्बन्धमा फिल्ड टेष्ट किट सहित तालिम प्राप्त प्राविधिकहरूको परिचालन</li> <li>बाढीको उच्च जोखिम बारे स्वास्थ्य कर्मी च्च र ऋ(च्छ लाई जानकारी गराई वृद्ध, बालबालिका, गर्भवती र सुत्केरी आमा आदिको लागि सुरक्षित वासस्थान तथा खानबस्न व्यवस्था मिलाउने</li> <li>आवश्यक सामग्रीहरूलाई स्थानीय सेवा प्रदायक संस्था र वडा कार्यालयहरूमा पुऱ्याउने</li> </ul>	<p>स्वास्थ्य कार्यालय, जिल्ला विपद् व्यवस्थापन समिति, स्थानीय विपद् व्यवस्थापन समिति, खानेपानी तथा सरसफाई कार्यालय, नेपाल रेडक्रस सोसाइटी</p>
	<p><b>संरक्षण</b></p> <ul style="list-style-type: none"> <li>अति संकटापन्न क्षेत्रका वृद्धवृद्धा, अपाङ्गता भएका र खाँचोमा परेका मानिसहरूका लागि अन्यत्र सार्ने प्रक्रिया शुरु गर्ने</li> <li>अपाङ्गता भएका व्यक्ति, वृद्धवृद्धा, गर्भवती, सुत्केरी, स्तनपान गराइराखेका आमाहरू, बालबालिका, महिला आदिप्रति विशेष संरक्षण प्रदान गर्ने व्यवस्था मिलाउने</li> </ul>	<p>स्थानीय तहका महिला तथा बालबालिका कार्यालय, नेपाली सेना, नेपाल प्रहरी र सशस्त्र प्रहरी बल, स्थानीय विपद् व्यवस्थापन समिति</p>
	<p>तल उल्लेखित मध्यम सम्भव्यता स्तरको लागि निर्दिष्ट गरिएका क्रियाकलापहरू समेत गर्ने</p>	<p>तल निर्धारण गरिएको</p>
मध्यम	<p>कार्यविधि १ र २ मा उल्लेखित सम्पूर्ण गतिविधिहरू सबै सम्भाव्यता स्तरका लागि सम्बन्धित निकायहरूद्वारा सम्पन्न गरिएको सुनिश्चित गर्ने</p>	<p>प्रक्रिया १, २ मा निर्धारण गरिए अनुरूप</p>
	<p><b>समन्वय, सूचना तथा संचार</b> अनुगमन तथा मूल्याङ्कन टोली गठन गर्ने</p>	<p>जिल्ला प्रशासन कार्यालय, जिल्ला समन्वय समिति, स्थानीय तह(गापा र नपाहरू)</p>
	<p><b>खाद्य सुरक्षा, कृषि र जीविकोपार्जन / अस्थायी आवास र गैर खाद्य पदार्थ</b></p> <ul style="list-style-type: none"> <li>खाद्य आपूर्ति भण्डारणको निमित्त पानी नछिर्ने भोला सामुदायिक विपद् व्यवस्थापन समितिलाई वितरण गर्ने</li> <li>नागरिकता प्रमाणपत्र, राहदानी, जग्गा धनी पुर्जा प्रमाणपत्र, सवारी चालक अनुमति पत्र, शैक्षिक प्रमाण पत्र आदि जस्ता महत्वपूर्ण कागजातहरू राख्नको निमित्त पानी नछिर्ने थैली सामुदायिक विपद् व्यवस्थापन समितिलाई वितरण गर्ने</li> <li>रबरको पन्जा, रबरको बुट पानी नछिर्ने ज्याकेट, लाइफ ज्याकेट आदि लगायत उद्धार सामग्री सामुदायिक विपद् व्यवस्थापन समितिलाई वितरण गर्ने</li> <li>महत्वपूर्ण कागजातहरूलाई पानी नछिर्ने थैलीमा राख्न र खाद्य पदार्थ लगायत अन्य वस्तुहरू पानी नछिर्ने भोलामा राख्न सहजीकरण गर्ने</li> </ul>	<p>कृषि ज्ञान केन्द्र कार्यालय, नेपाल खाद्य संस्थान, नेपाल उद्योग वाणिज्य महासङ्घ, स्थानीय तह (गाउँपालिका र नगरपालिकाहरू), सुरक्षा निकायहरू, नेपाल रेडक्रस सोसाइटी</p>

मध्यम	<ul style="list-style-type: none"> <li>● घरपालुवा पशुहरूलाई पहिचान गरिएका सुरक्षित स्थानमा अस्थायी रूपमा सार्ने</li> </ul> <b>स्वास्थ्य र पोषण, शिक्षा, खानेपानी र सरसफाई</b> <ul style="list-style-type: none"> <li>● पोषण आहार प्याकेट वितरणको व्यवस्था मिलाउने</li> <li>● सङ्कटासन्न समुदायलाई प्राथमिक उपचार किट र पानी निर्मलीकरण घोल वितरण गर्ने</li> <li>● गर्भवती, सुत्केरी महिला तथा नर्सिङ्ग आमाहरूलाई स्वास्थ्य किट वितरण गर्ने</li> </ul>	स्वास्थ्य कार्यालय, जिल्ला विपद् व्यवस्थापन समिति, स्थानीय विपद् व्यवस्थापन समिति, खानेपानी तथा सरसफाई कार्यालय, नेपाल रेडक्रस सोसाइटी
न्युन	कार्यविधि १ (साधारण पूर्व तयारी) र कार्यविधि २ मा उल्लेखित सम्पूर्ण गतिविधिहरू सबै सम्भाव्यता स्तरका लागि सम्बन्धित निकायहरूद्वारा सम्पन्न गरिएको सुनिश्चित गर्ने	पहिले निर्धारण गरिए अनुरूप